

بسمه تعالی

وضعیت کشاورزی کرمان

مقدمه:

استان کرمان با وسعت ۱۸۰۷۲۶ کیلومتر مربع از شرایط خاص اقلیمی در کشور برخوردار است میزان متوسط بارندگی آن ۱۳۰ میلیمتر می باشد لیکن طی ۵ سال اخیر با کاهش چشمگیر مقادیر بارندگی خشکسالی مستمری را تحمل نموده است. به عنوان مثال بارندگی سال جاری تنها ۸۴ میلیمتر (حدود ۶۴ درصد میانگین بارندگی استان) بوده است. تنوع اقلیمی استان موجب گردیده تا امکان کشت از محصولات سرد سیری تا نیمه گرمسیری در نقاط مختلف آن فراهم گردد. از نادر استانهائی است که تنوع کشت در جای جای آن به چشم می خورد. وسعت و پراکندگی استان از یکطرف و تفاوت تنوع و شرایط و استعداد توسعه کشاورزی موجب گردیده که از گذشته های دور سازمان دهی و ساختار کشاورزی آن مورد توجه قرار گیرد و امروزه شاید تنها استانی است که دو سازمان جهاد-کشاورزی در آن مستقر و مشغول خدمتگذاری می باشند.

کشاورزی استان از حدود ۷/۲ میلیارد متر مکعب آب استفاده می نماید که از این مقدار ۶/۴ میلیارد متر مکعب منابع آبهای زیرزمینی (۸۸ درصد) بوده و تنها ۱۲ درصد آن یعنی حدود ۸۴ هزار متر مکعب از منابع آبهای سطحی است که حاکی از وابستگی شدید حیات استان به آبهای زیرزمینی است.

الف: وضعیت سطح زیر کشت:

طبق آخرین گزارش های رسمی از ۶/۳ میلیون هکتار سطح زیر کشت آبی محصولات زراعی سالیانه کشور، سهم استان کرمان تنها ۳۱۲ هزار هکتار (۴/۹ درصد) بوده است. و از حجم ۲/۶ میلیون هکتار سطح زیر کشت باغات کشور مقدار ۴۸۲ هزار هکتار (۱۸/۵ درصد) در استان کرمان قرار دارد.

و در کل از جمع سطح زیر کشت محصولات سالیانه (زراعت) و باغبانی (۸/۹ میلیون هکتار)، استان کرمان با سطح ۷۹۴ هزار هکتار، سهم حدود ۹ درصدی از کل کشور را دارد.

ب: وضعیت تولید محصولات زراعی:

سهم تولید استان کرمان در کل تولید محصولات زراعی کشور ۶/۵۷ درصد (با داشتن حدود ۵ درصدسهم در سطح زیر کشت) می باشد که نشان می دهد کشاورزان این استان در تولید محصولات زراعی بهره وری بیشتری دارند.

سطح زیر کشت انواع سبزیجات (سیب زمینی، پیاز، گوجه فرنگی و ...) در استان کرمان حدود ۳/۴ هزار هکتار با تولید بیش از یک میلیون تن (حدود ۶/۸ درصد کل تولیدات کشور) مرتبه چهارم در بین استانهای کل کشور را دارا می باشد.

استان کرمان با مساحت ۴۷/۷ هزار هکتار سطح انواع محصولات جالیزی (۱۴/۳ درصد) سهم ملی با تولید بیش از ۱/۵ میلیون تن، سهم ۱۸/۳ درصدی را در کشور دارا بوده و از این نظر اولین استان تولید کننده این گروه از محصولات است. سهم محصولات علوفه ای نیز در استان قابل توجه است مساحت سطح زیر کشت انواع نباتات علوفه ای استان بیش از ۶۹ هزار هکتار و تولید آن بیش از ۱ میلیون تن و در رده ششمین استان کشور قرار دارد.

لذا در مورد زراعت می توان گفت که اگر چه استان در زمینه تولید غلات جایگاه برجسته ای ندارد که عموماً متأثر از شرایط نا مساعد اقلیمی و عدم امکان کشت دیم یا دسترسی به آب سطحی می باشد، لیکن در تولیدات انواع سبزی و صیفی (مرتبه چهارم) محصولات جالیز (مرتبه اول) و نباتات علوفه ای (مرتبه ششم) توانسته سهم تعیین کننده ای در تولیدات ملی داشته باشد.

ج: وضعیت تولیدات محصولات باغی:

در حالیکه از سطح ۸/۹ میلیون هکتار سطح زراعت آبی و باغات کشور تنها ۲/۶ میلیون هکتار آن به باغ اختصاص دارد (۲۹/۲٪) در استان کرمان از جمع ۷۹۴ هزار هکتار سطح کشت استان مقدار ۴۸۲ هزار هکتار (۶۰/۷ درصد) آن به انواع باغات میوه اختصاص دارد، و این استان از نظر سطح زیرکشت باغات نیز در رده اول کشور قرار دارد بنابراین بایستی استان کرمان را استان باغبانی کشور نامید. مهم ترین محصولات باغی استان عبارتند از :

جدول شماره ۱: سطح زیر کشت محصولات باغی استان کرمان

شرح	سطح زیر کشت استان	سهم استان در سطح زیر کشت کشور
پسته	۲۹۱ هزار هکتار	۶۷ درصد
خرما	۶۱ هزار هکتار	۲۵ درصد
مرکبات	۴۵/۴ هزار هکتار	۱۵/۶ درصد
بادام	۱۷/۸ هزار هکتار	۹ درصد
گردو	۲۷/۳ هزار هکتار	۱۲/۸ درصد

که نشان دهنده رتبه یک برای سطح زیر کشت پسته، خرما و گردو و رتبه سوم سطح زیر کشت مرکبات در کشور می باشد.

از نظر تولید محصولات باغی نیز اولین تولیدکننده پسته، خرما، گردو و سومین تولیدکننده مرکبات در کشور می باشد.

لازم به ذکر است که بعضی تولیدات استان از نظر کیفیت و خصوصیات میوه چه در داخل و چه در خارج از کشور دارای معروفیت خاصی می باشد. مثلاً بهترین ارقام صادراتی پسته و یا رقم مضافتی خرما و یا بهترین منطقه تولید گریپ فروت در کشور می باشد. و اینگونه مزایا ناشی از شرایط خاص سازگاری اقلیم با گیاهان فوق و بسیاری از نباتات دیگر است.

با توجه به اهمیت پسته در تجارت محصولات کشاورزی و جایگاه خاص آن در کشور لازم می دانم اشاره مختصری به آن داشته باشم.

سطح زیر کشت پسته کشور (اعم از بارور و نهال) حدود ۴۳۱ هزارهکتار می اشد که استان کرمان با ۷۳/۶ درصد سطح بارور پسته مقام اول را در کشور دارا می باشد و استان های یزد و خراسان رضوی به ترتیب با ۸/۴ و ۶/۱ درصد در مقام های دوم و سوم قرار دارند. پسته نیز مشابه سایر محصولات باغی عموماً شامل سال آوری و متوسط تولیدات آن در کشور که حدود ۱۹۰ هزارتن در سال می باشد. استان کرمان با متوسط تولید ۱۴۰ هزارتن (سهم ۷۳ درصدی) جایگاه نخست را در کشور دارد.

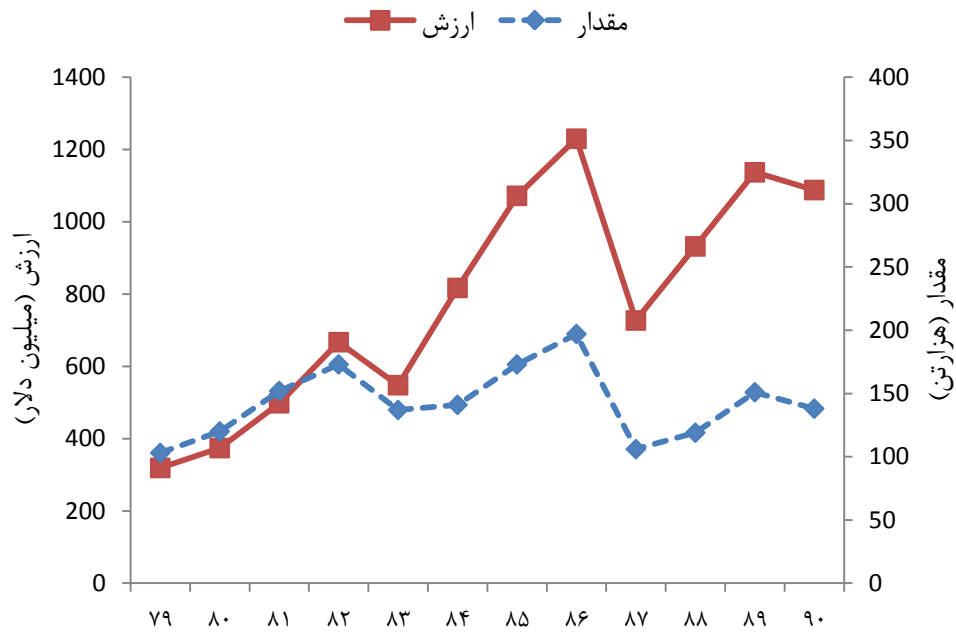
در گذشته ایران بزرگترین کشور تولیدکننده پسته در جهان بوده است لیکن طی سالهای اخیر با به بار نشستن باغات احدائی در کشور آمریکا تولیدات آن طی سه سال اخیر از کشور ما بیشتر شده است (جدول شماره ۱). البته در کشورهای دیگر نظیر سوریه، ترکیه، یونان و استرالیا نیز پرورش و تولید پسته انجام می گیرد که تا کنون از نظر مقدار و کیفیت صادراتی رقیب جدی برای ما نشده اند.

جدول شماره ۲: مقایسه تولید پسته ایران و آمریکا طی سالهای ۲۰۰۲-۲۰۱۲

واحد: هزارتن

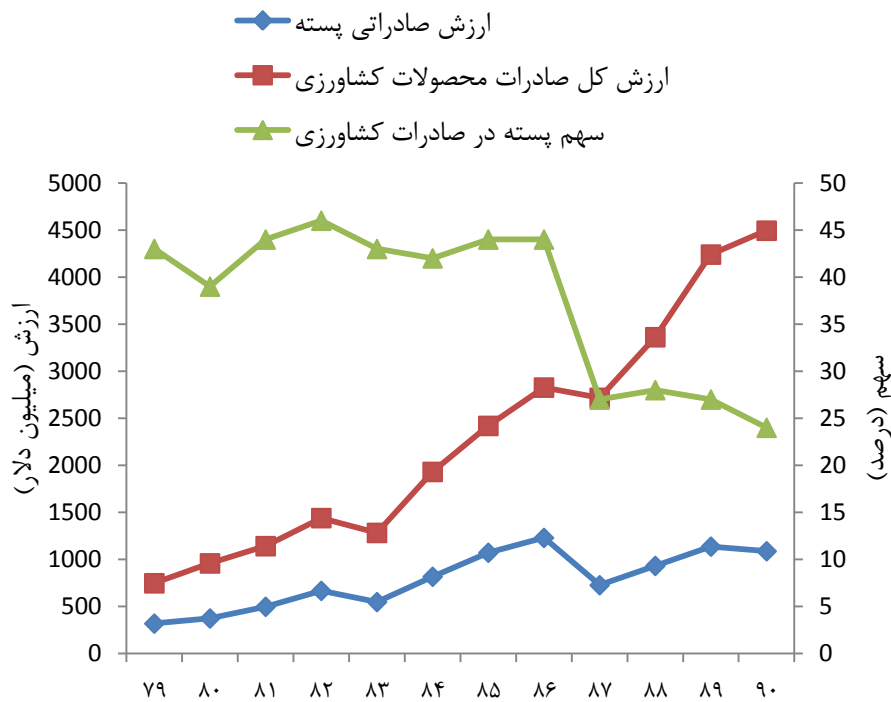
سال محصولی	ایران	آمریکا
۲۰۰۲	۲۵۶	۱۳۷
۲۰۰۳	۱۷۳	۵۴
۲۰۰۴	۱۳۴	۱۵۷
۲۰۰۵	۱۷۶	۱۲۸
۲۰۰۶	۲۱۱	۱۰۸
۲۰۰۷	۲۶۷	۱۸۹
۲۰۰۸	۹۰	۱۲۶
۲۰۰۹	۱۸۴	۱۶۱
۲۰۱۰	۲۱۶	۲۳۷
۲۰۱۱	۱۶۰	۲۰۳
۲۰۱۲	۲۰۰	۲۶۰

از مجموعه پسته تولیدی کشور حدود بیش از ۷۰ درصد آن همه ساله صادر می گردد (نمودار شماره ۱).



نمودار ۱: مقدار و ارزش پسته صادراتی کشور طی سالهای ۱۳۷۹-۹۰

سهام پسته در مجموعه صادرات محصولات کشاورزی کشور تعیین کننده و معنی دار می باشد (نمودار شماره ۲).



نمودار ۲: مقایسه ارزش پسته و کل محصولات کشاورزی صادراتی طی سالهای ۱۳۷۹-۹۰

رویکرد احداث و پرورش درخت پسته و توسعه آن با توجه به پدیده ژنتیکی مقاومت این گیاه به شوری و خشکی با اتکاء به استفاده از اراضی شور و انجام عملیات آبیاری های سنگین و با فواصل زمانی بیش از یکماه در کشاورزی کرمان رایج بوده اند که با توجه به تکنولوژی های قابل دسترس زارعین عملکرد پسته خشک حدود ۹۰۰ کیلوگرم بوده است. درسالهای اخیر با افت مستمر سطح سفره آبهای زیرزمینی و کاهش آبدهی آنها که توام با تشدید افت کیفیت آنها بوده موجب افت شدید عملکرد در تعداد زیادی از باغ ها گردیده به نحوی که سالیانه نزدیک به یکهزار هکتار از باغات خشک و غیر اقتصادی رها می گردند و عملکرد باغات تحت تاثیر تشدید شوری نیز به سختی به سیصد کیلوگرم میرسد و در مجموع متوسط عملکرد به حدود ۶۰۰ کیلوگرم کاهش یافته (افت حدود ۳۵ درصدی عملکرد). و این موضوع را بایستی بزرگترین تهدید برای پسته استان دانست.

از طرفی دیگر علی رغم گذشت بیش از پنجاه سال از عمر ایستگاه موسسه بررسی آفات و بیماری های گیاهی در شهرستان رفسنجان و ارتقاء آن به موسسه تحقیقات پسته تاکنون کمک موثر و مفیدی در ارتقاء تکنولوژی باغداری و یا عملیات کشت و داشت و برداشت پسته نتوانسته ایفا نماید و بعنوان مثال کماکان آفت پسپیل مهمترین مشکل پسته نه تنها کنترل نشده بلکه تشدید نیز گردیده است و یا در مورد معرفی مناسب ترین پایه یا کشت نهال پیوندی و یا فرمول های تغذیه درخت پسته و روش های مناسب آن وحدت نظر و رویه وجود ندارد.

کوچک بودن سرانه باغ و اعمال مدیریت های متفاوت و عموماً غیر علمی باعث گردیده که حتی کشاورزانی هم که با انجام اقدامات فنی به موقع خود موفق به کنترل آفت می شوند به علت عدم اقدام مناسب در باغ هم جوار نتیجه مطلوب حاصل نمی نمایند و یا توسعه سیستم های آبیاری مدرن بخصوص تحت فشار در اینگونه مدیریت ها عملاً با مشکلات عدیده ای مواجه می باشد.

به نظر می رسد طرح مدیریت یکپارچه باغات پسته می تواند راهکارهایی مناسب برای بسیاری از معضلات باغات پسته نظیر کنترل آفات و اصلاح سیستم های آبیاری ارائه نماید. این طرح به طور آزمایشی در منطقه کشکویه اجرا گردیده است.

با عنایت به مراتب فوق که سعی گردید ضمن ارائه گزارش خلاصه ای از وضعیت کشاورزی استان و فرصت ها و چالش های پسته در آن را به عرض برساند ضمن تشکر از فرصتی که داده شده تقاضا دارم کشاورزان، باغداران و کشاورزی این استان تنش زده از کم آبی، و بی مهری در توجه و حمایت های تولید، را یاری فرمایند. رؤس پیشنهادات و درخواست ها عبارتند از:

- ۱- توجه خاص به مشکل کم آبی استان و حمایت از پروژه های انتقال و تامین آب به خصوص برای مناطق جنوبی (جیرفت و کهنوج) و شمال استان.
- ۲- حمایت از تشکل هائی که به یکپارچه سازی باغات کمک می نمایند (طرح مدیریت یکپارچه باغات پسته).
- ۳- حمایت فنی، اقتصادی و بازرگانی از کشاورزان منطقه جیرفت و کهنوج به منظور افزایش تولید و کاهش قیمت فروش سر مزرعه و قیمت مصرف کننده محصولات تولیدی آنان.
- ۴- حمایت از خصوصی سازی تحقیقات و اجازه حضور فعال بخش خصوصی در تحقیقات مورد نیاز استان.
- ۵- حل مشکل اساسی آفات مهم پسته به خصوص پسیل پسته در حداکثر ۲ سال.
- ۶- ایجاد تسهیلات برای دسترسی آسان کشاورزان به نهاده های مهمی چون سموم پیشرفته و کارآمد.
- ۷- حمایت از رونق صادرات محصولات تولیدی استان و گسترش ان به سایر محصولات غیر از پسته و بخصوص برای خرما، مرکبات و سبزیجات تولیدی در مناطق جیرفت و کهنوج و بم.
- ۸- اخیراً با سرمایه گذاری اتاق بازرگانی و صنایع و معادن و کشاورزی استان کرمان و همکاری دفتر کشاورزی و آب اتاق ایران، اندیشکده حکمرانی آب تاسیس گردیده است. این دفتر یک وظیفه ملی را تقبل نموده است، لذا پیشنهاد می گردد وزارتخانه های مسوول اولاً این بنیاد تازه تاسیس را مورد حمایت قرار داده و ثانیاً موجبات توسعه اینگونه فعالیت ها را در بخش خصوصی فراهم آورند.